

**Единый государственный экзамен
по ИНФОРМАТИКЕ и ИКТ**

Инструкция по выполнению работы

Экзаменационная работа состоит из 27 заданий с кратким ответом, выполняемых с помощью компьютера.

На выполнение экзаменационной работы по информатике и ИКТ отводится 3 часа 55 минут (235 минут).

Экзаменационная работа выполняется с помощью специализированного программного обеспечения, предназначенного для проведения экзамена в компьютерной форме. При выполнении заданий Вам будут доступны на протяжении всего экзамена текстовый редактор, редактор электронных таблиц, системы программирования. Расположение указанного программного обеспечения на компьютере и каталог для создания электронных файлов при выполнении заданий Вам укажет организатор в аудитории.

На протяжении сдачи экзамена доступ к сети Интернет запрещён.

При выполнении заданий можно пользоваться черновиком. **Записи в черновике не учитываются при оценивании работы.**

Баллы, полученные Вами за выполненные задания, суммируются. Постарайтесь выполнить как можно больше заданий и набрать наибольшее количество баллов

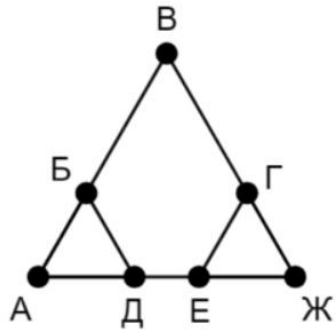
Желаем успеха!

В экзаменационных заданиях используются следующие соглашения.

1. Обозначения для логических связок (операций):
 - a) отрицание (инверсия, логическое НЕ) обозначается \neg (например, $\neg A$);
 - b) конъюнкция (логическое умножение, логическое И) обозначается \wedge (например, $A \wedge B$) либо $\&$ (например, $A \& B$);
 - c) дизъюнкция (логическое сложение, логическое ИЛИ) обозначается \vee (например, $A \vee B$) либо $|$ (например, $A | B$);
 - d) следование (импликация) обозначается \rightarrow (например, $A \rightarrow B$);
 - e) тождество обозначается \equiv (например, $A \equiv B$). Выражение $A \equiv B$ истинно тогда и только тогда, когда значения A и B совпадают (либо они оба истинны, либо они оба ложны);
 - f) символ 1 используется для обозначения истины (истинного высказывания); символ 0 – для обозначения лжи (ложного высказывания).
2. Два логических выражения, содержащих переменные, называются равносильными (эквивалентными), если значения этих выражений совпадают при любых значениях переменных. Так, выражения $A \rightarrow B$ и $(\neg A) \vee B$ равносильны, а $A \vee B$ и $A \wedge B$ неравносильны (значения выражений разные, например, при $A = 1, B = 0$).
3. Приоритеты логических операций: инверсия (отрицание), конъюнкция (логическое умножение), дизъюнкция (логическое сложение), импликация (следование), тождество. Таким образом, $\neg A \wedge B \vee C \wedge D$ означает то же, что и $((\neg A) \wedge B) \vee (C \wedge D)$.
Возможна запись $A \wedge B \wedge C$ вместо $(A \wedge B) \wedge C$. То же относится и к дизъюнкции: возможна запись $A \vee B \vee C$ вместо $(A \vee B) \vee C$.
4. Обозначения Мбайт и Кбайт используются в традиционном для информатики смысле – как обозначения единиц измерения, чьё соотношение с единицей «байт» выражается степенью двойки.

1

На рисунке схема дорог Н-ского района изображена в виде графа, в таблице содержатся сведения о протяжённости каждой из этих дорог (в километрах).



		Номер пункта						
		1	2	3	4	5	6	7
Номер пункта	1			3	4		10	
	2					9		8
	3	3			6			
	4	4		6				7
	5		9				11	8
	6	10				11		
	7		8		7	8		

Так как таблицу и схему рисовали независимо друг от друга, то нумерация населённых пунктов в таблице никак не связана с буквенными обозначениями на графе. Определите, какова протяжённость дороги из пункта Д в пункт Е. В ответе запишите целое число – так, как оно указано в таблице.

Ответ: _____.

2

Логическая функция F задаётся выражением $(x \wedge \neg y) \vee (y \equiv z) \vee \neg w$. На рисунке приведён фрагмент таблицы истинности функции F, содержащий неповторяющиеся наборы аргументов.

?	?	?	?	F
0			0	0
0	1	0	1	0
	1	0		0

Определите, какому столбцу таблицы соответствует каждая из переменных w, x, y, z.

В ответе запишите буквы w, x, y, z в том порядке, в котором идут соответствующие им столбцы (сначала буква, соответствующая первому столбцу; затем буква, соответствующая второму столбцу и т.д.). Буквы в ответе пишете подряд, никаких разделителей между буквами ставить не нужно.

Ответ: _____.

3

В файле приведён фрагмент базы данных «Текстиль» о поставках товаров в магазины районов города. База данных состоит из трёх таблиц. Таблица «Движение товаров» содержит записи о поставках товаров в магазины в течение первого полугодия 2023 г., а также информацию о проданных товарах. Поле Тип операции содержит значение Поступление или Продажа, а в соответствующее поле Количество упаковок, шт. занесена информация о том, сколько упаковок товара поступило в магазин или было продано в течение дня. Заголовок таблицы имеет следующий вид.

ID операции	Дата	ID магазина	Артикул	Тип операции	Количество упаковок	Цена
-------------	------	-------------	---------	--------------	---------------------	------

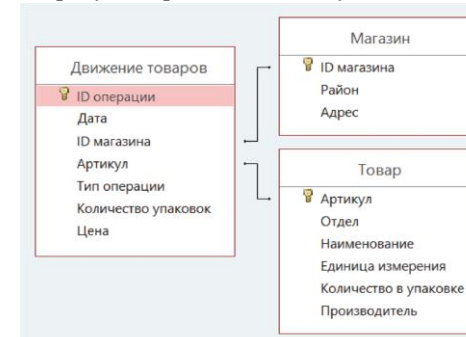
Таблица «Товар» содержит информацию об основных характеристиках каждого товара. Заголовок таблицы имеет следующий вид.

Артикул	Отдел	Наименование	Единица измерения	Количество в упаковке	Производитель
---------	-------	--------------	-------------------	-----------------------	---------------

Таблица «Магазин» содержит информацию о местонахождении магазинов. Заголовок таблицы имеет следующий вид.

ID магазина	Район	Адрес
-------------	-------	-------

На рисунке приведена схема указанной базы данных.



Используя информацию из приведённой базы данных, определите, на сколько увеличилось количество упаковок пряников тульских с начинкой, имеющихся в наличии в магазинах Заречного района, за период с 3 по 14 августа включительно.

В ответе запишите только число.

Ответ: _____.

4 По каналу связи передаются сообщения, содержащие только четыре буквы: А, Б, В, Г. Для передачи используется двоичный код, удовлетворяющий условию Фано. Кодовые слова для букв известны: А – 0, Б – 1111, В – 1010. Найдите код минимальной длины для буквы Г. Если таких кодов несколько, укажите код с минимальным числовым значением.

Примечание: условие Фано означает, что ни одно кодовое слово не является началом другого кодового слова.

Ответ: _____.

5 На вход алгоритма подаётся натуральное число N. Алгоритм строит по нему новое число R следующим образом.

1. Строится двоичная запись числа N.

2. Далее эта запись обрабатывается по следующему правилу:

а) если число N кратно 3, тогда в конец дописывается три младших разряда полученной двоичной записи,

б) если число N не кратно 3, тогда в конец дописывается двоичная последовательность, являющаяся результатом умножения 3 на остаток от деления числа N на 3.

Полученная таким образом запись является двоичной записью искомого числа R.

Например, для исходного числа $5_{10} = 101_2$ результатом является число $101110_2 = 46_{10}$, а для исходного числа $9_{10} = 1001_2$ результатом является число $1001001_2 = 73_{10}$.

Укажите наибольшее число N, после обработки которого с помощью этого алгоритма получается число R, меньше 100. В ответе запишите это число в десятичной системе счисления.

Ответ: _____.

6 Исполнитель Черепаха передвигается по плоскости и оставляет след в виде линии. Черепаха может выполнять три команды:

По команде **Вперёд n** Черепаха перемещается вперёд на n единиц.

По команде **Направо m** Черепаха поворачивается на месте на m градусов по часовой стрелке, при этом соответственно меняется направление дальнейшего движения.

По команде **Налево m** Черепаха поворачивается на месте на m градусов против часовой стрелки, при этом соответственно меняется направление дальнейшего движения.

В начальный момент Черепаха находится в начале координат и направлена вверх (вдоль положительного направления оси ординат), хвост опущен.

Запись **Повтори k [Команда1 Команда2 ... КомандаS]** означает, что заданная последовательность из S команд повторится k раз.

Черепахе был дан для исполнения следующий алгоритм:

Направо 315

Повтори 7 [Вперёд 16 Направо 45 Вперёд 8 Направо 135]

Определите, сколько точек с целочисленными координатами будет находиться внутри фигуры, ограниченной заданным алгоритмом линиями, не включая точки на линиях.

Ответ: _____.

7 Голосовое сообщение, записанное в стерео формате, передается со скоростью 64000 бит/с. Файл был записан с такими параметрами: глубина кодирования – 24 бит на отсчет, частота дискретизации – 16000 отсчетов в секунду, время записи – 90 с. Сколько секунд будет передаваться голосовое сообщение?

Ответ: _____.

8 Все четырехбуквенные слова, в составе которых могут быть только русские буквы А, В, Л, О, Р записаны в алфавитном порядке и пронумерованы начиная с 1.

Ниже приведено начало списка.

1. АААА

2. АААВ

3. АААЛ

4. АААО

5. АААР

6. ААВА

Под каким номером идет первое слово, начинающееся на Л?

Ответ: _____.

**Задание выполняется с использованием прилагаемых файлов.**

- 9** Откройте файл электронной таблицы, содержащей в каждой строке пять натуральных чисел.
 Определите количество строк таблицы, содержащих числа, для которых выполнены оба условия:
 - каждое число в строке встречается по одному разу,
 - утроенная сумма максимального и минимального значений не превышает удвоенной суммы оставшихся чисел.

В ответе запишите только число.

Ответ: _____.

**Задание выполняется с использованием прилагаемых файлов.**

- 10** Текст Повести Александра Куприна «Поединок» представлен в виде файлов различных форматов. Откройте один из файлов и определите, сколько раз в тексте встречаются комбинация символов «Час» или «час», не являющиеся отдельными словами.

В ответе запишите только число.

Ответ: _____.

- 11** При регистрации в компьютерной системе каждому объекту присваивается идентификатор, состоящий из 113 символов и содержащий только десятичные цифры и символы из 2025-символьного специального алфавита. В базе данных для хранения каждого идентификатора отведено одинаковое и минимально возможное целое число байт. При этом используют посимвольное кодирование идентификаторов, все символы кодируют одинаковым и минимально возможным количеством бит.

Определите объём памяти (в Кбайт), необходимый для хранения 32 768 идентификаторов.

В ответе запишите только целое число – количество Кбайт.

Ответ: _____.

12

Исполнитель Редактор получает на вход строку цифр и преобразовывает её. Редактор может выполнять две команды, в обеих командах v и w обозначают цепочки цифр.

А) *заменить* (v, w).

Эта команда заменяет в строке первое слева вхождение цепочки v на цепочку w . Например, выполнение команды *заменить* (111, 27)

преобразует строку 05111150 в строку 0527150.

Если в строке нет вхождений цепочки v , то выполнение команды *заменить* (v, w) не меняет эту строку.

Б) *нашлось* (v).

Эта команда проверяет, встречается ли цепочка v в строке исполнителя Редактор. Если она встречается, то команда возвращает логическое значение «истина», в противном случае возвращает значение «ложь». Строка исполнителя при этом не изменяется.

Цикл

ПОКА условие

последовательность команд

КОНЕЦ ПОКА

выполняется, пока условие истинно.

В конструкции

ЕСЛИ условие

ТО команда1

КОНЕЦ ЕСЛИ

выполняется команда1 (если условие истинно) или команда2 (если условие ложно).

Исполнитель Редактор получает на вход строку начинающуюся на 3 и содержащую далее n пятерок (5), где $n > 3$.

На выполнение Редактору дана следующая программа:

НАЧАЛО

ПОКА нашлось (25) ИЛИ нашлось (355) ИЛИ нашлось (555)

ЕСЛИ нашлось (25)

ТО заменить (25, 3)

КОНЕЦ ЕСЛИ

ЕСЛИ нашлось (355)

ТО заменить (355, 52)

КОНЕЦ ЕСЛИ

ЕСЛИ нашлось (555)

ТО заменить (555, 23)

КОНЕЦ ЕСЛИ

КОНЕЦ ПОКА

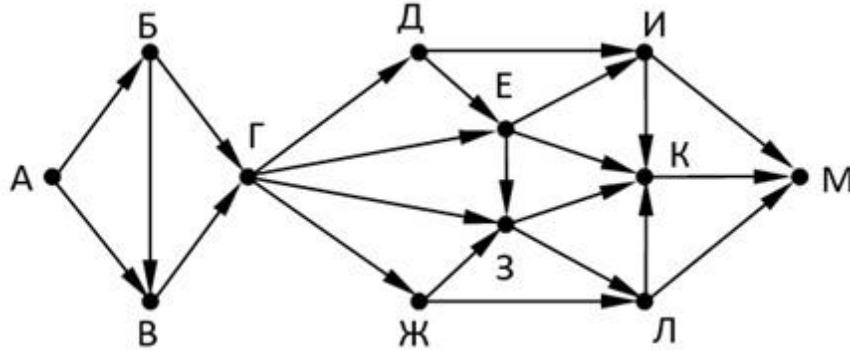
КОНЕЦ

Найдите минимальное значение n , при котором сумма цифр конечной строки будет равна 27.

Ответ: _____.

13

На рисунке представлена схема дорог, связывающих города А, Б, В, Г, Д, Е, Ж, З, И, К, Л, М. По каждой дороге можно двигаться только в одном направлении, указанном стрелкой. Определите количество различных путей, которые начинаются в городе А и заканчиваются в городе М.



Ответ: _____.

14

Операнды арифметического выражения записаны в системе счисления с основанием 15.

$$97968x13_{15} + 7x213_{15}$$

В записи чисел переменной x обозначена неизвестная цифра из алфавита 15-ричной системы счисления. Определите наименьшее значение x , при котором значение данного арифметического выражения кратно 14. Для найденного значения x вычислите частное от деления значения арифметического выражения на 14 и укажите его в ответе в десятичной системе счисления. Основание системы счисления в ответе указывать не нужно.

Ответ: _____.

15

Обозначим через $m \& n$ поразрядную конъюнкцию неотрицательных целых чисел m и n . Так, например, $14 \& 5 = 1110_2 \& 0101_2 = 0100_2 = 4$.

Для какого наименьшего неотрицательного целого числа A формула

$$x \& 39 = 0 \vee (x \& 11 = 0 \rightarrow x \& A \neq 0)$$

тождественно истинна (т.е. принимает значение 1 при любом неотрицательном целом значении переменной x)?

Ответ: _____.

16

Алгоритм вычисления значения функции $F(n)$, где n – натуральное число, задан следующими соотношениями:

$$F(n) = n, \text{ если } n \geq 2025,$$

$$F(n) = n + 3 + f(n+3), \text{ если } n < 2025.$$

Чему равно значение выражения $F(23) - F(21)$?

Ответ: _____.



Задание выполняется с использованием прилагаемых файлов.

17

В файле содержится последовательность целых чисел. Элементы последовательности могут принимать целые значения от 1 до 100 000 включительно. Определите количество пар последовательности, в которых только одно число трехзначное, и сумма элементов пары кратна минимальному трехзначному значению последовательности, оканчивающемуся на 5. В ответе запишите два числа: сначала количество найденных пар, затем максимальную из сумм квадратов элементов таких пар. В данной задаче под парой подразумевается два идущих подряд элемента последовательности.

Ответ:

--	--



Задание выполняется с использованием прилагаемых файлов.

18

Квадрат разлинован на $N \times N$ клеток ($1 < N < 30$). Исполнитель Робот может перемещаться по клеткам, выполняя за одно перемещение одну из двух команд: вправо и вниз. По команде вправо Робот перемещается в соседнюю правую клетку, по команде вниз в соседнюю нижнюю. Квадрат ограничен внешними стенами. Между соседними клетками квадрата также могут быть внутренние стены. Сквозь стену Робот пройти не может. Перед каждым запуском Робота в каждой клетке квадрата лежит монета достоинством от 1 до 100. Посетив клетку, Робот забирает монету с собой; это также относится к начальной и конечной клеткам маршрута Робота. Определите максимальную и минимальную денежные суммы, которые может собрать Робот, пройдя из левой верхней клетки в правую нижнюю.

В ответе укажите два числа сначала максимальную сумму, затем минимальную. Исходные данные представляют собой электронную таблицу размером $N \times N$, каждая ячейка которой соответствует клетке квадрата. Внутренние и внешние стены обозначены утолщенными линиями.

Пример входных данных

1	8	8	4
10	1	1	3
1	3	12	2
2	3	5	6

Для данных из примера ответ 34 22

Ответ:

19

Два игрока, Петя и Ваня, играют в следующую игру. Перед игроками лежит куча камней. Игроки ходят по очереди, первый ход делает Петя. За один ход игрок может добавить в кучу **один** или **четыре** камня, либо увеличить количество камней в куче **в четыре раза**. У каждого игрока есть неограниченное количество камней, чтобы делать ходы. Игра завершается в тот момент, когда количество камней в куче становится не менее 78.

Победителем **считается** игрок, сделавший последний ход, т.е. первым получивший кучу из 78 или более камня.

В начальный момент в куче было S камней; $1 \leq S \leq 37$.

Будем говорить, что игрок имеет выигрышную стратегию, если он может выиграть при любых ходах противника.

Укажите **минимальное** значение S , при котором Ваня может выиграть своим первым ходом после любого хода Пети.

Ответ: _____.

20

Для игры, описанной в задании 19, **найдите два минимальных значения S** , при которых у Пети есть выигрышная стратегия вторым ходом, при этом он не может гарантировано выиграть за один ход.

Ответ: _____.

21

Для игры, описанной в задании 19, найдите **минимальное** значение S , при котором одновременно выполняются два условия:

- у Вани есть выигрышная стратегия, позволяющая ему выиграть первым или вторым ходом при любой игре Пети;
- у Вани нет стратегии, которая позволит ему гарантированно выиграть первым ходом.

Ответ: _____.



Задание выполняется с использованием прилагаемых файлов.

22

В файле содержится информация о совокупности N вычислительных процессов, которые могут выполняться параллельно или последовательно. Будем говорить, что процесс B зависит от процесса A , если для выполнения процесса B необходимы результаты выполнения процесса A . В этом случае процессы могут выполняться только последовательно.

Информация о процессах представлена в файле в виде таблицы. В первой строке таблицы указан идентификатор процесса (ID), во второй строке таблицы – время его выполнения в миллисекундах, в третьей строке перечислены с разделителем «;» ID процессов, от которых зависит данный процесс. Если процесс является независимым, то в таблице указано значение 0.

ID процесса B	Время выполнения процесса B (мс)	ID процесса(-ов) A
1	4	0
2	3	0
3	1	1; 2
4	7	3

Определите минимальное время, через которое завершится выполнение всей совокупности процессов, при условии, что все независимые друг от друга процессы могут выполняться параллельно.

Типовой пример имеет иллюстративный характер. Для выполнения задания используйте данные из прилагаемого файла.

Ответ: _____.

23

Исполнитель Аллегро преобразует число на экране.

У исполнителя есть три команды, которым присвоены номера:

1. Прибавить 1
2. Прибавить 2
3. Умножить на 3

Первая команда увеличивает число на экране на 1, вторая увеличивает число на 2, третья умножает его на 3. Программа для исполнителя Аллегро – это последовательность команд.

Сколько существует программ, для которых при исходном числе 3 результатом является число 18 и при этом траектория вычислений содержит число 8, но не содержит число 13?

Траектория вычислений программы – это последовательность результатов выполнения всех команд программы. Например, для программы 123 при исходном числе 7 траектория будет состоять из чисел 8, 10, 30.

Ответ: _____.



Задание выполняется с использованием прилагаемых файлов.

24

Текстовый файл состоит не более, чем из 1 200 000 символов английского алфавита

Определите максимальное количество идущих подряд символов, среди которых символы Q, R, S в различных комбинациях (с учётом повторений) не стоят рядом.

Для выполнения этого задания следует написать программу.

Ответ: _____.

25 Назовём маской числа последовательность цифр, в которой также могут встречаться следующие символы:

- символ «?» означает ровно одну произвольную цифру;
- символ «*» означает любую последовательность цифр произвольной длины; в том числе «*» может задавать и пустую последовательность.

Например, маске 123*4?5 соответствуют числа 123405 и 12300405.
Среди натуральных чисел, не превышающих 10^8 , найдите все числа, соответствующие маске 12??36*1, делящиеся на 273 без остатка.

В ответе запишите в первом столбце таблицы все найденные числа в порядке возрастания, а во втором столбце – соответствующие им результаты деления этих чисел на 273.

Количество строк в таблице для ответа избыточно.

Ответ:



Задание выполняется с использованием прилагаемых файлов.

26 В аэропорту есть камера хранения из K ячеек, которые пронумерованы с 1. Принимаемый багаж кладется в свободную ячейку с минимальным номером. Известно время, когда пассажиры сдают и забирают багаж (в минутах с начала суток). Ячейка доступна для багажа, начиная со следующей минуты, после окончания срока хранения. Если свободных ячеек не находится, то багаж не принимается в камеру хранения.

Найдите количество багажей, которое будет сдано в камеры за 24 часа и номер ячейки, в которую сдаст багаж последний пассажир. Входные данные

В первой строке входного файла находится число K – количество ячеек в камере хранения, во второй строке файла число N – количество пассажиров, сдающих багаж (натуральное число, не превышающее 1000). Каждая из следующих N строк содержит два натуральных числа, не превышающих 1440: время сдачи багажа и время выдачи багажа.

Выходные данные

Программа должна вывести два числа: количество сданных в камеру хранения багажей и номер ячейки, в которую примут багаж у последнего пассажира, который сможет сдать багаж.

Типовой пример организации данных:

```
2
4
30 1000
60 100
61 1100
1010 1440
```

Для указанного примера багаж смогут сдать первый, второй и четвёртый пассажир. Последний пассажир сдаст свой багаж в ячейку один, так как к этому моменту первая и вторая ячейка будут свободны.

Ответ:

--	--



Задание выполняется с использованием прилагаемых файлов.

27

Метеорологическая станция ведёт наблюдение за количеством выпавших осадков. Показания записываются каждую минуту в течении N минут. Определяется пара измерений, между которыми прошло не менее K минут. Найдите максимальную сумму показаний среди таких пар.

Входные данные

Даны два входных файла (A и B), каждый из которых в первой строке содержит число N - количество измерений, во второй строке K - минимальное количество минут между искомыми измерениями. В каждой из следующих N строк находится число: количество выпавших осадков.

В ответе укажите два числа: сначала значение искомой величины для файла A , затем - для файла B .

Предупреждение: для обработки файла B не следует использовать переборный алгоритм, вычисляющий сумму для всех возможных вариантов, поскольку написанная по такому алгоритму программа будет выполняться слишком долго.

Ответ:

№ задания	Ответ	
1	7	
2	xwzy	
3	455	
4	100	
5	22	
6	77	
7	1080	
8	251	
9	853	
10	271	
11	4992	
12	16	
13	66	
14	116070624	
15	36	
16	1338	
17	2	33120
18	1102	1029
19	19	
20	15	18
21	14	
22	37	
23	200	
24	544	
25	1271361	4657
	16233621	46277
	12663651	46387
	12693681	46497
26	586	3
27	174902	3094684

Составил [Евгений Джобс](#)**Система оценивания экзаменационной работы по информатике и ИКТ**

За правильный ответ на задания 1–25 ставится 1 балл; за неверный ответ или его отсутствие – 0 баллов.

За верный ответ на задание 26 ставится 2 балла; если значения в ответе перепутаны местами ИЛИ в ответе присутствует только одно верное значение (второе неверно или отсутствует) – ставится 1 балл. В остальных случаях – 0 баллов.

За верный ответ на задание 27 ставится 2 балла; если значения в ответе перепутаны местами ИЛИ в ответе присутствует только одно верное значение (второе неверно или отсутствует) – ставится 1 балл. В остальных случаях – 0 баллов.

Файлы к варианту:

https://drive.google.com/drive/folders/1YtoxgG3BXG13NdJ0q6wJc_16TXhViZ-n

Ссылка на тест в эмуляторе: <https://kompege.ru/variant?kim=25023734>

Информация об авторе

Составили	Алексей Кабанов ВК https://vk.com/eye_info_open Youtube www.youtube.com/user/axelofan2010
	Евгений Джобс ВК https://vk.com/inform_web Youtube https://www.youtube.com/channel/UCu50NY1uYmfuAWtNqPpHyDg
Автор эмулятора	Алексей Кабанов ВК vk.com/cabanovalexey Youtube www.youtube.com/user/axelofan2010

Разрешается свободное копирование в некоммерческих образовательных целях